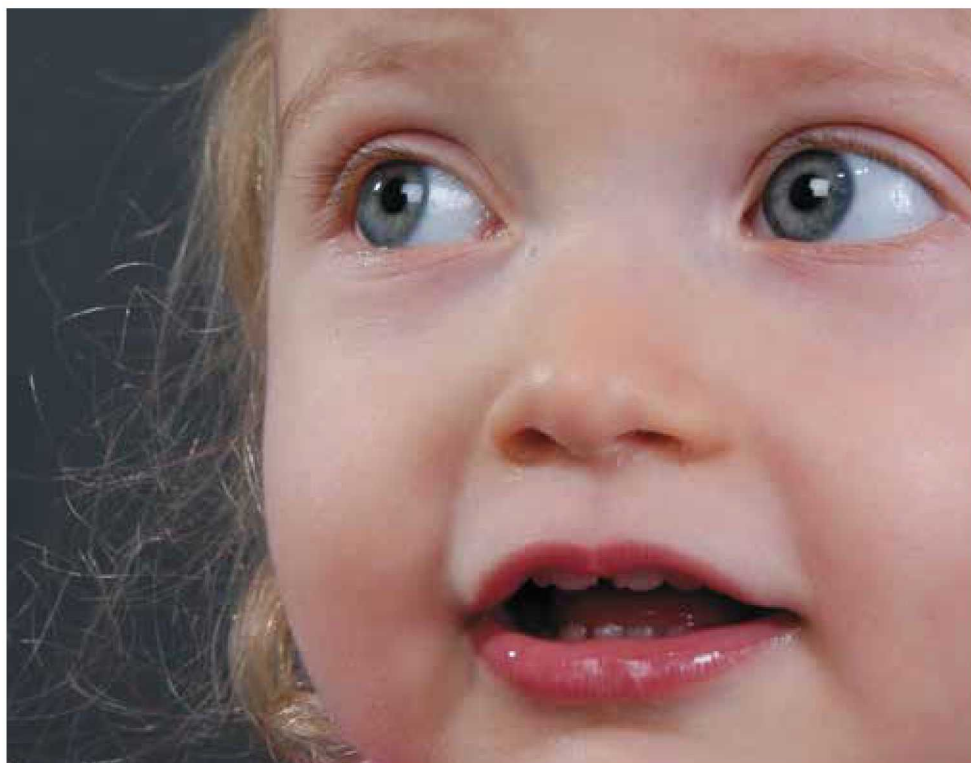


INFORMAÇÃO  
PARA OS PAIS

# Febre



# Febre

A temperatura corporal média de uma criança, medida no ânus, é de 37°Celsius. A temperatura corporal nunca é constante, podendo variar até 2 graus Celsius (de 36 a 38°C), dependendo da hora do dia.

De manhã cedo é mais baixa e no início da noite é mais alta.

Falamos de febre quando, em bebés com idade inferior a 3 meses, a temperatura corporal sobe acima dos 38°C e acima dos 38,5°C em crianças mais velhas

Existem diferentes causas para a febre. A causa mais comum da febre durante a infância são as infecções, causadas por vírus. As infecções virais não podem ser tratadas com antibióticos, visto estes não terem eficácia contra vírus. Por vezes, a febre também é causada por infecções bacterianas. As infecções bacterianas podem ser tratadas de forma objectiva através do uso de antibióticos. Mais raramente, reacções alérgicas, vacinas, doenças crónicas e outras causas mais raras podem estar na origem da febre.

A febre não é uma doença, é um sinal da acção das defesas imunitárias do corpo. A febre não é perigosa e o seu valor, maior ou menor, não tem qualquer relação com a gravidade da doença em causa. Assim que a

infecção seja superada, também a temperatura corporal será normalizada.

## Como medir a temperatura no seu filho?

- Em bebés com menos de 12 meses, recomendamos medir a temperatura no ânus.
- Em crianças com idade superior a 1 ano, a temperatura pode ser medida na axila, na boca sob a língua ou também no ouvido, utilizando um termómetro auricular. Se nunca tiver medido a febre, solicite ajuda junto da consulta materno-infantil, do seu médico ou farmacêutico.

---

**Bebés com menos de 3 meses e febre superior a 38°Celsius devem ser imediatamente examinados por um médico.**

---

A febre pode aumentar lentamente, mas também de forma repentina. Mais raramente podem verificar-se convulsões febris, no caso de infecções com febre. As convulsões febris são raras, ocorrem entre os 6 meses e 5 anos de idade e não têm consequências a longo prazo para a criança. (cf. Ficha informativa para os pais sobre Convulsões febris)

## Quando deve consultar o seu médico?

Uma febre alta pode prejudicar a condição geral do seu filho. Se a condição geral de saúde do seu filho se revelar alterada devido à febre (fraco, cansado, irritadiço, mama pouco):

- Dispa o seu filho e coloque-lhe uma roupa ou manta muito leve
- A febre alta pode provocar a perda de líquidos, por isso, dê-lhe frequentemente pequenas quantidades de fluidos, como água ou chá
- Dê-lhe Paracetamol em forma de supositório ou xarope, na dose adequada à sua idade, de acordo com a bula, no máximo a cada 6 horas por dia
- Observe a sua evolução: a febre deve descer e a condição geral do seu filho deve melhorar. Caso tal não aconteça, informe o seu médico
- Não administre Paracetamol a cada 6 horas por mais de 2 dias sem consultar um médico

Petéquias



Caso o seu filho apresente febre com os seguintes sintomas, deve consultar um médico:

- O seu filho tem menos de 3 meses de idade e febre  $\geq 38^{\circ}$ Celsius
- O seu filho queixa-se de dores de cabeça e apresenta o pescoço rígido e sensibilidade à luz
- O seu filho vomita constantemente e rejeita quaisquer líquidos
- O seu filho tem falta de ar
- O seu filho está cada vez mais apático, letárgico
- O seu filho não apresenta melhoras, apesar da administração regular de paracetamol
- O seu filho tem febre há mais de 2 dias e você dá-lhe paracetamol a cada 6 horas
- O seu filho tem uma convulsão febril
- O seu filho apresenta erupções cutâneas com manchas/pontos vermelhos petequiais que não desaparecem ao ser pressionados e não são salientes (cf. Imagem)

---

**Serviço de urgências Kinderspital Zürich**

Telefone de aconselhamento pago: 0900 266 71 1

## Em resumo

- As crianças têm frequentemente febre. A causa mais comum são as infecções virais
- Bebés com menos de 3 meses e febre  $\geq 38^{\circ}\text{C}$  devem ser imediatamente examinados por um médico
- A febre não é prejudicial ou perigosa, trata-se sim de um sinal de que o corpo se está a defender da infecção. O mais importante é o estado da criança e não o valor da febre
- Se o seu filho se encontrar numa boa condição geral (gosta de brincar, parece alegre), não precisa obrigatoriamente de baixar a febre; no caso de a sua condição geral estar afectada, pode administrar paracetamol em supositório ou xarope, no máximo a cada 6 horas, dar-lhe suficientes líquidos, aguardar e observar a sua evolução
- Em qualquer dos casos, deve informar-se junto do médico no caso de febre e dos sintomas acima mencionados ou quando se sentir inseguro ou muito preocupado com o seu filho